

LIITE 1. Kasvillisuus- ja luontotyyppiselvitys 2024, täydennyskohteet.

Tässä liitteessä esitetyt tulokset täydentävät Kajaanin vuonna 2024 tehtyä kasvillisuus- ja luontotyyppiselvitystä. Alueella tehtiin vuoden 2025 aikana täydentäviä luontoselvityksiä, mm. kasvillisuus- ja luontotyyppiselvitys 1.-3.7.2025, jonka yhteydessä myös vuoden 2024 selvitysalueelta tehdyt tulokset esitellään tässä liitteessä. Selvityksissä noudatettiin Mäkelä & Salo (2023) ”Luontoselvitykset ja luontovaikutusten arviointi- oppaan ohjeistuksia. Kohteet luokiteltiin eri arvoluokkiin 1–4 oppaan luvun 7, taulukon 7.1 mukaan. Luontoselvityksen maastotöiden tekijöinä olivat biologit (FT) Minna Kosonen, (FM) Nita Tuomi ja (FM) Annika Inha sekä (FM, ympäristötiede) Anna-Riina Tiainen. Raportin laativat Minna Kosonen ja Anna-Riina Tiainen.

Vuoden 2025 aikana alueella tehtiin havaintoja kolmesta huomionarvoisesta kasvilajista:

- Luonnonsuojeluasetuksella ja luonnonsuojelulain (9/2023) 74 §:llä rauhoitetut kasvilajit, **kohteet ovat arvoluokkakohdeita 1:**
 - valkolehdokki (LC)
 - kaitakämmekä (VU)
- Silmälläpidettävät kasvilajit, **kohteet ovat arvoluokkakohdeita 4:**
 - ahokissankäpälä (NT)

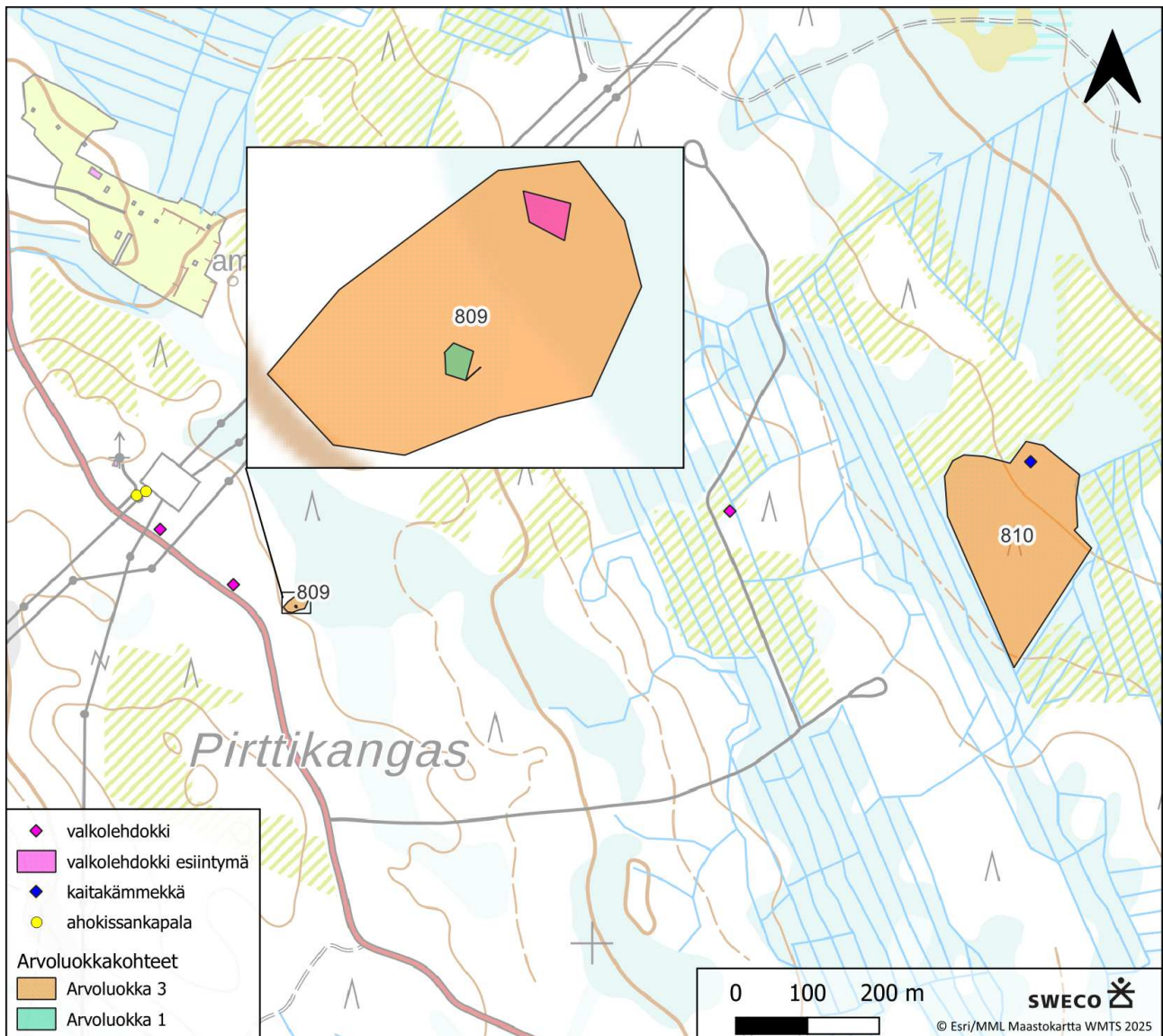
Suositus: Valkolehdokin ja kaitakämmekän kasvupaikat (arvoluokka 1 kohteet) tulee jättää maanmuokkauksen, voimakkaiden hakkuiden ja muiden maankäytön muutosten ulkopuolelle. Kasvupaikoilla ei tule myöskään ajaa työkoneilla. Mikäli tämä ei ole mahdollista, kasvupaikan huomioimisesta tulee kysyä ohjeistusta Keski-Suomen ELY-keskuksen luonnonsuojeluyksiköstä. Luonnonsuojelulain 83 §:n 1. momentin mukaan Elinkeino-, liikenne- ja ympäristökeskus voi myöntää luvan poiketa 74 §:ssä säädetystä, jos siitä ei ole haittaa eliölajin suotuisan suojelutason säilyttämiselle tai sen saavuttamiselle. Riippuen suunnitellusta toiminnasta kyseeseen saattaa tulla myös luonnonsuojelulain (9/2023) 82 §:n mukainen yleispoikkeus.

Ahokissankäpälän kasvupaikat (arvoluokka 4 kohteet) suositellaan jättämään rakentamisen ja maanmuokkauksen ulkopuolelle. Alueet ovat suositeltavaa kuitenkin pitää puustottomina ja matalakasvuisina mm. säännöllisin niitoin.

Vuoden 2025 tietojen perusteella alueelta rajattiin kaksi huomionarvioista kuviota (809, 810) (Taulukko 1). Huomionarvoiset kasvilajit ja luontotyyppikuviot on esitetty seuraavassa kuvassa (Kuva 1).

Taulukko 1. Huomionarvoiset luontotyyppikohteet vuoden 2024 selvitysalueelta, näiden uhanalaisuus, pinta-ala sekä LuTu-arvoluokka.

Kuvio	Arvoluokka	Luontotyyppi	Uhanalaisuusluokka (koko Suomi / Etelä-Suomi)	Koko (ha)
809	1,3	Lähde, Ruohokorpi	VU/EN	0,05
810	3	Lettonevaräme	VU/CR	3,8



Kuva 1. Vuonna 2025 rajatut huomionarvoiset kasvilajit sekä arvoluokkakohteet. Valkolehdokin ja kaitakämmekän esiintymät ja pistemäiset havaintopaikat ovat arvoluokkakohteita 1 (rauhoitettut kasvilajit). Ahokissankäpälän pistemäiset havaintopaikat ovat arvoluokkakohteita 4.

Kuvio 809: Ruohokorpi (koko Suomi VU / Etelä-Suomi EN)

Lähde: *Luontoarvaluokitus luokka 1:* Lainsäädännöllä turvatut kohteet.

Ruohokorpi: *Luontoarvaluokitus luokka 3:* Monimuotoisuutta turvaavat kohteet.

Tämä kohde haluttiin saada tutkittua tarkemmin vuonna 2025, sillä lähteestä on tieto Metsähallituksen aineistossa. Lähdevaikutuksen vuoksi kasvillisuus on kuviolla erittäin rehevää. Alueella kasvaa muun muassa harmaaleppää, kuusta, koivua, korpikastikkaa, kultapiiskua, mustikkaa, oravanmarjaa, katajaa, metsätähteä, metsäkortetta ja pieni alue valkolehdokkia. Ympäröivä metsä on talousmetsää, ja hakkuuta on hiljattain tehty lähteen länsipuoleisessa metsässä. Tästä huolimatta itse lähde ja sen välitön lähiympäristö ovat säilyneet luonnontilaisen kaltaisena. Vesilain 2. luvun 11. §:n mukaan ”Luonnontilaisen — — lähteen — — luonnontilan vaarantaminen on kielletty, jonka vuoksi lähde on luokiteltu arvoluokkaan 1. Koska luontotyyppi lähteen ympärillä on uhanalainen ja sen säilyminen edellyttää lähteen vaatimaa varjoisuutta, lähteen ympärillä esiintyvä ruohokorpi arvioidaan arvoluokkaan 3.

Suositus: Lähteen luonnontilaisuutta ei saa vaarantaa, jonka vuoksi sen lähialueiden maankäyttöä tulee välttää, eikä sen vesitaloutta saa muuttaa esimerkiksi ympäröivien alueiden ojituksilla tai hakkuilla.

Lähteen ympäröivän ruohokorven osalta suositellaan, että kuvio jätetään kehittymään ilman toimenpiteitä, jolloin sen tilan arvioidaan paranevan. Alue jätetään intensiivisen hoidon ulkopuolelle ja säilytetään jatkossa maankäytönmuutosten (myös metsänhakkuiden) ulkopuolella.



Kuva 2. Kuvion 809 lähde sekä ruohokorpea.

Kuvio 810 Lettonevaräme (koko Suomi VU / Etelä-Suomi CR)

Luontoarvaluokitus luokka 3: Monimuotoisuutta turvaavat kohteet.

Kuvio luokiteltiin arvoluokkaan 3, koska suo on säilynyt kohtalaisen luonnontilaisena ympärillä olevista hakkuista huolimatta. Kasvillisuus poikkeaa hieman hankealueen muista suokuvioista. Alueella kasvoi suopunakämmekkää, pitkälehtikihokkia, äimäsaraa, lettovillaa, kaitakämmekkää, hoikkavillaa. Pohjoisosassa oli märempiä lammikoita, joissa kasvoi vesihernettä sekä lammikoiden ympärillä järviruokoa. Suokohde on luonnontilaisen kaltainen ja kuviolla on ekologista arvoa erityispiirteidensä vuoksi ja siksi kuvio on arvoluokassa 3.

Suositus: Kohde jätetään kehittymään ilman toimenpiteitä, jolloin sen tilan arvioidaan paranevan. Alue jätetään intensiivisen hoidon ulkopuolelle ja säilytetään jatkossa maankäytönmuutosten (myös metsänhakkuiden) ulkopuolella.



Kuva 3. Kuvion 810 lettonevaräme.